

Secretariaat Greta Vereycken	besluit GEMEENTERAAD	
	vergadering 18 april 2017	

Tegenwoordig Luc Bouckaert (CD&V), burgemeester-voorzitter
Kristien Vingerhoets (SP.A), Koen Scholiers (CD&V), Levi Wastyn (SP.A), Jenne Meyvis (CD&V), Stefan Van Linden (SP.A) en Joris Wachters (CD&V), schepen
Anthony Abbeloos (N-VH), Francois Boddaert (SP.A), Walter Van den Bogaert (CD&V), Jos Van De Wauwer (VLAAMS BELANG), Agnes Salden (VLAAMS BELANG), Nele Cornelis (N-VA), Helke Verdick (N-VA), Ria Maes (SP.A), Nicky Cauwenberghs (CD&V), Gregory Müsing (N-VA), Rita Goossens (N-VA), Tom De Wit (CD&V) en Annick De Wever (CD&V), raadslid
Luc Schroyens, secretaris
Edy De Herdt (SP.A) en Cliff Mostien (Onafhankelijk), raadslid

Verontschuldigd

TITEL
Agendapunt : reglement inzake toegankelijkheid en gebruik van de gemeentelijke parken van Hemiksem

Motivering

Feiten en context

Het gemeentebestuur wil de toegankelijkheid en het gebruik van de gemeentelijke parken in Hemiksem reglementeren.

Argumentatie

Ondertussen zijn er in Hemiksem verschillende parken. Om een en ander in goede banen te leiden is het nodig om een reglement inzake toegankelijkheid en gebruik van deze gemeentelijke parken vast te stellen.

Financiële gevolgen

Geen financiële gevolgen			
--------------------------	--	--	--

Besluit

19 stemmen voor: Luc Bouckaert (CD&V), Kristien Vingerhoets (SP.A), Koen Scholiers (CD&V), Levi Wastyn (SP.A), Jenne Meyvis (CD&V), Stefan Van Linden (SP.A), Anthony Abbeloos (N-VH), Francois Boddaert (SP.A), Walter Van den Bogaert (CD&V), Jos Van De Wauwer (VLAAMS BELANG), Agnes Salden (VLAAMS BELANG), Nele Cornelis (N-VA), Helke Verdick (N-VA), Ria Maes (SP.A), Nicky Cauwenberghs (CD&V), Gregory Müsing (N-VA), Rita Goossens (N-VA), Tom De Wit (CD&V) en Annick De Wever (CD&V)

Artikel 1

De gemeenteraad keurt volgend reglement op de toegankelijkheid en gebruik van de gemeentelijke parken van Hemiksem, goed :

Reglement inzake toegankelijkheid en gebruik van de gemeentelijke parken van Hemiksem.

I. Algemene bepalingen

Artikel 1:

Administratief centrum
Sint-Bernardusabdij 1
2620 HEMIKSEM
Tel. (03)288 26 20
Fax (03)288 26 00

BE15 0910 0008 7430

De bepalingen in dit reglement zijn van toepassing op alle openbaar toegankelijke parken, speelpleinen, groengebieden en bossen in eigendom van, of beheerd door de gemeente Hemiksem.

Artikel 2: Verbodsbepalingen:

Het is verboden, tenzij uitdrukkelijke toestemming van het schepencollege of de burgemeester:

- a) Dieren te laten loslopen. Dieren moeten steeds aan de leiband gehouden worden, tenzij in zones waar hier uitdrukkelijk toelating voor wordt verleend. De eigenaars van de dieren zijn persoonlijk verantwoordelijk voor de schade welke door deze dieren veroorzaakt wordt. Hondenpoep moet onmiddellijk verwijderd worden door de eigenaar, die voldoende zakjes moet bijhebben.
- b) Bloemen plukken, takken afsnijden, bomen en struiken beschadigen, in bomen klimmen, gewassen uit trekken. Er mag geen schade toegebracht worden aan de grasbegroeiingen en grasperken.
- c) Plantdelen of hout weg te halen.
- d) De beplantingen te betreden of buiten aangelegde wandelpaden gaan. Grasvelden mogen wel betreden (enkel voetgangers) worden, tenzij anders aangegeven.
- e) Schade aan te brengen, bevuilden of graffiti of schilderijen aan te brengen aan de aanwezige infrastructuur, inclusief afsluitingen.
- f) Opgravingen te doen, groeven te maken of gelijk welk materiaal uit de bodem of de ondergrond te halen.
- g) Vogels te vangen, hun eieren of nesten te roven, broedplaatsen verstoren, klemmen te zetten of strikken te spannen om wilt te vangen, wild op te jagen, zich plichtig te maken aan wild of visstropertij. Men mag de wilde dieren niet voeren.
- h) Gelijk welk afval te storten of zwerfvuil achter te laten. De aanwezige vuilbakjes mogen enkel gebruikt worden voor afval dat ontstaan is door gebruik op de openbare weg (bijvoorbeeld drankblikje of verpakking rond een snack).
- i) Publiciteit te voeren, geschriften, druksels of publiciteitsartikelen van welke aard ook neer te leggen, aan te plakken, te verkopen of uit te delen.
- j) Om het even wat te verkopen of te koop aan te bieden, onverminderd de reglementering op leurhandel.
- k) Vuur te maken of vuurwerk af te steken.
- l) Te baden of te zwemmen of dieren te laten baden in de vijvers. Er mogen geen watersporten beoefend worden. De bevroren vijvers mogen niet betreden worden.
- m) Te vissen in de vijvers. (behalve, zoals voorzien in artikel 21, door de visclub de sportvrienden in de visput van park Callebeek)
- n) Te wateren of te ontlasten.
- o) Muziek of lawaai te maken die hinderlijk zijn voor andere bezoekers. Er mag enkel elektronisch versterkte muziek gemaakt worden voor strikt persoonlijk gebruik d.m.v. een hoofdtelefoon.
- p) Schouwspelen te vertonen, feesten, vergaderingen, muziek- of zanguitvoeringen, sportmanifestaties of vermakelijkheden in te richten.
- q) Een caravan of campingwagen in het park binnen te brengen. Op om het even welke manier te kamperen (tent, caravan, campingwagen) of de nacht door te brengen.
- r) Maaltijden te bereiden.
- s) Zich te ontkleden.
- t) Om het even welk gevaarlijk of hinderlijk voorwerp, of gevaarlijke of hinderlijke stoffen binnen te brengen. (bijvoorbeeld wapens, drugs, chemische stoffen)

Artikel 3:

Elke persoon, in het domein aanwezig, moet zich onmiddellijk schikken naar de bevelen van de bevoegde ambtenaren. Iedere persoon die weigert de opmerking, door de bevoegde ambtenaar gemaakt dadelijk op te volgen, kan onmiddellijk uit het park worden gezet, door de bevoegde ambtenaar.

Artikel 4:

De bezoekers moeten zich gedragen naar de richtlijnen die hen op een behoorlijke wijze door middel van aanwijzingen en borden of door enig ander middel ter kennis worden gebracht.

Artikel 5:

Document is niet rechtsgeldig zonder handtekening van voorzitter en secretaris.

Administratief centrum
Sint-Bernardusabdij 1
2620 HEMIKSEM
Tel. (03)288 26 20
Fax (03)288 26 00

BE15 0910 0008 7430

Roken is enkel toegelaten op de wandelwegen. Brandende sigaretten, lucifers e.d. moeten zorgvuldig gedoofd worden alvorens ze in de vuilbakken te werpen.

Artikel 6:

Telkens wanneer bijzondere omstandigheden het vereisen, kan de burgemeester of het schepencollege de toegang tot de parken, speelpleinen, groengebieden en bossen geheel of gedeeltelijk uitbreiden, beperken of verbieden.

Artikel 7:

In afwijking van artikel 2 p) kan het schepencollege voorafgaand schriftelijk toelating geven voor feesten of manifestaties. Deze feesten en manifestaties, moeten in geval van toelating, georganiseerd worden onder de voorwaarden die bepaald zijn in de toelating. Deze toelating moet op elk verzoek van de bevoegde ambtenaren voorgelegd worden. De bevoegde ambtenaren kunnen de feesten of manifestaties, die ingericht werden zonder de hoger vermelde schriftelijke toelating dadelijk laten eindigen, en de organisatoren en deelnemers ervan opdracht geven het domein te verlaten. Dezelfde maatregelen kunnen door de bevoegde personen genomen worden ten opzichte van de ingerichte feesten en manifestaties, waarvoor wel een schriftelijke toestemming werd afgeleverd door het schepencollege, doch die ingericht worden strijdig met de opgelegde voorwaarden.

Artikel 8:

Alle overige artikels opgenomen in de uniforme codex van de Politiezone Rupel zijn eveneens van toepassing.

Artikel 9:

Strafbepaling. Dit reglement wordt opgenomen in de gemeentelijke codex onder rubriek B. Overtredingen worden met een GAS-boete bestraft.

Artikel 10:

Deze verordening zal bekend gemaakt worden zoals voorgeschreven door artikel 112 van de gemeentewet.

II. Park Den Akker

Artikel 11:

Deze regeling heeft betrekking op het park Den Akker, zoals hieronder aangeduid:

Administratief centrum
Sint-Bernardusabdij 1
2620 HEMIKSEM
Tel. (03)288 26 20
Fax (03)288 26 00

BE15 0910 0008 7430



Artikel 12:

Het domein is enkel toegankelijk voor voetgangers en fietsers. Uitzondering wordt gemaakt voor kinderwagens en invalidenwagentjes. Alle gemotoriseerd verkeer is verboden met uitzondering van de scootmobiel. Elke bezoeker moet op de aangeduide paden blijven

Artikel 13:

Enkel voertuigen, dienstig voor bevoorrading, voor werken en onderhoud, hebben toegang tot andere plaatsen binnen het domein mits zij stapvoets rijden en volgens de regels ter plaatse aangeduid zoals goedgekeurd door de gemeenteraad.

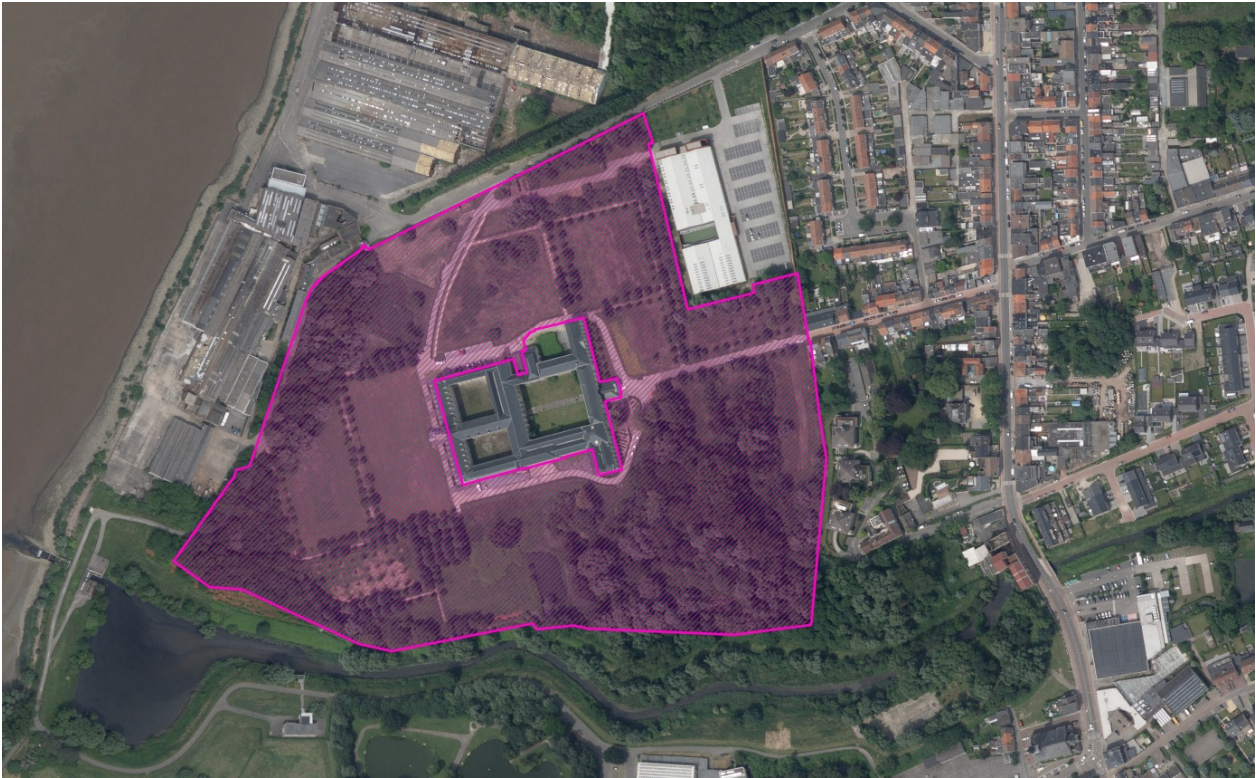
III. Abdijpark

Artikel 14:

Deze regeling heeft betrekking op het Abdijpark, zoals hieronder aangeduid:

Administratief centrum
Sint-Bernardusabdij 1
2620 HEMIKSEM
Tel. (03)288 26 20
Fax (03)288 26 00

BE15 0910 0008 7430



Artikel 15:

Het domein is enkel toegankelijk voor voetgangers en fietsers. Uitzondering wordt gemaakt voor kinderwagens en invalidenwagentjes. Ook het gebruik van de scootmobiel is toegelaten. Alle bezoekers moeten op de aangeduide paden blijven. Gemotoriseerd verkeer is enkel toegelaten op de toegangsweg naar de parking Sint-Bernardusabdij en de serviceflats.

Artikel 16:

Enkel voertuigen, dienstig voor bevoorrading, voor werken en onderhoud, hebben toegang tot andere plaatsen binnen het domein mits zij stapvoets rijden en volgens de regels ter plaatse aangeduid zoals goedgekeurd door de gemeenteraad.

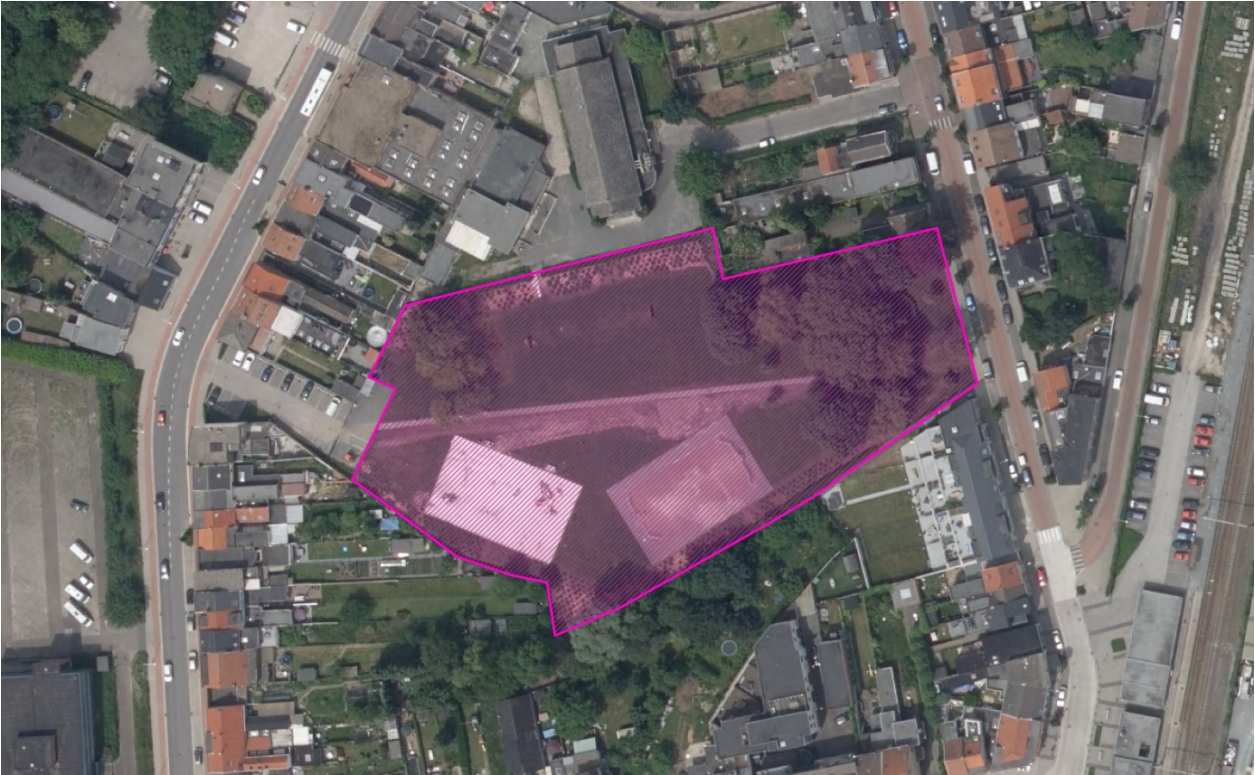
IV. Park Saunierlei

Artikel 17:

Deze regeling heeft betrekking op park Saunierlei, zoals hieronder aangeduid:

Administratief centrum
Sint-Bernardusabdij 1
2620 HEMIKSEM
Tel. (03)288 26 20
Fax (03)288 26 00

BE15 0910 0008 7430



Artikel 18:

Het domein is enkel toegankelijk voor voetgangers en fietsers. Uitzondering wordt gemaakt voor kinderwagens en invalidenwagentjes. Alle gemotoriseerd verkeer is verboden met uitzondering van de scootmobiel. Alle bezoekers moeten op de aangeduide paden blijven.

Artikel 19:

Enkel voertuigen, dienstig voor bevoorrading, voor werken en onderhoud, hebben toegang tot andere plaatsen binnen het domein mits zij stapvoets rijden en volgens de regels ter plaatse aangeduid zoals goedgekeurd door de gemeenteraad.

V. Callebeek - Visput:

Artikel 20:

Deze regeling heeft betrekking op park Callebeek-Visput zoals hieronder aangeduid:

Administratief centrum
Sint-Bernardusabdij 1
2620 HEMIKSEM
Tel. (03)288 26 20
Fax (03)288 26 00

BE15 0910 0008 7430



Artikel 21:

Het domein is enkel toegankelijk voor voetgangers. Uitzondering wordt gemaakt voor kinderwagens en invalidenwagentjes. Ook het gebruik van de scootmobiel is toegelaten. Bezoekers moeten op de aangeduide paden blijven. Gemotoriseerd verkeer en fietsverkeer is enkel toegelaten op de toegangsweg naar de parking aan het chalet van de visclub.

Artikel 22:

Enkel voertuigen, dienstig voor bevoorrading, voor werken en onderhoud, hebben toegang tot andere plaatsen binnen het domein mits zij stapvoets rijden en volgens de regels ter plaatse aangeduid zoals goedgekeurd door de gemeenteraad.

Artikel 23:

De visput wordt beheerd door visclub De Sportvrienden. Zij staan in voor het onderhoud ervan, de kwaliteit van het water, het visbestand. Het is hen ook toegelaten om viswedstrijden te organiseren.

VI. Callebeek-Terlocht

Artikel 24:

Het algemeen reglement in zake toegang en gebruik van de gemeentelijke parken is ook van toepassing op het bosgebied Callebeek-Terlocht voor deze zaken die niet geregeld worden in de toegankelijkheidsregeling (zie artikel 25) die deel uitmaakt van het uitgebreid bosbeheersplan.

Artikel 25:

Administratief centrum
Sint-Bernardusabdij 1
2620 HEMIKSEM
Tel. (03)288 26 20
Fax (03)288 26 00

BE15 0910 0008 7430

9.13 Bijlage 13: Toegankelijkheidsregeling

Toegankelijkheidsregeling voor het bos Callebeek-Terlocht, gelegen op het grondgebied van de gemeente Hemiksem

Artikel 1. – Toepassingsgebied

- 1.1 Deze regeling heeft betrekking op het park Calleek-Terlocht, op het grondgebied van de gemeente Hemiksem.
- 1.2 Zij regelt de toegankelijkheid voor bezoekers in het gebied afgebakend op de bijgaande kaart. (Zie onderstaand voorstel)
- 1.3 Zij is niet van toepassing op activiteiten door bevoegde personen in het kader van het toezicht of het beheer van het gebied
- 1.4 Zij is niet van toepassing op risicovolle activiteiten, bedoeld in artikel 2, § 3 van het Besluit van de Vlaamse Regering van 5 december 2008 betreffende de toegankelijkheid van de bossen en de natuurreservaten

Art. 2. – Toegankelijkheid in het algemeen

- 2.1 De toegankelijkheid wordt geregeld door de bijgaande kaart (Zie kaart 28 in dit beheerplan) met legende, die integraal deel uitmaken van deze regeling, en de bijhorende borden in het gebied en aan de ingangen ervan.
- 2.2 Het gebied is, onverminderd de wettelijke mogelijkheden van de beheerder of het Agentschap om het geheel of gedeeltelijk, voor alle of bepaalde categorieën bezoekers ontoegankelijk te stellen, gans het jaar door toegankelijk in de mate zoals in deze regeling bepaald.
- 2.3 Het gebied is enkel toegankelijk voor voetgangers van een half uur voor zonsopgang tot een half uur na zonsondergang.

Art. 3. – Weggebruikers

De wegen die op de kaart als wandelweg zijn aangeduid, zijn uitsluitend toegankelijk voor voetgangers en voor honden aan de leiband. De weggebruikers houden rekening met elkaar.

Art. 4. – Watergebruikers

- 4.1. De stilstaande wateren en de oevers zijn niet toegankelijk voor de parkbezoekers.
- 4.2. Uitzondering is de tijdelijk droog vallende poel die op de daarvoor voorziene infrastructuur, omwille van educatieve redenen, betreden mag worden. De oevers mogen hierbij niet beschadigd worden.

Art. 5. – Zones²¹

- 5.1. De toegankelijkheid van de bosrand, boomgaard, hondenloopweide, grasvelden en parkings worden geregeld als volgt.
- 5.2. De boomgaard en de bosrand evenwijdig aan de Provinciale Steenweg zijn een vrij toegankelijke zone voor voetgangers.
- 5.3. De hondenloopweide is toegankelijk voor honden, aangeliind of niet-aangeleid, en hun begeleiders.
- 5.4. De grasvelden in gazonbeheer zijn vrij te betreden door voetgangers.

²¹ Enkel op te nemen in de mate deze zones voorkomen in het gebied.

- 5.5. De parkeerplaatsen zijn bestemd voor het tijdelijk parkeren van motorvoertuigen en fietsen, gedurende het bezoek aan het gebied.

Art. 6. – Beschermingsvoorschriften

- 6.1. Het is verboden:
- het park te betreden met andere middelen dan te voet
 - rijwielen te plaatsen tegen bomen, plantsoenen, banken of monumenten
 - andere bezoekers te (ver)storen
 - schade toe te brengen aan de infrastructuur
 - planten (ook paddenstoelen) te plukken en/of beschadigen
 - strooisel, plantendelen of hout weg te halen
 - dieren en broedplaatsen te verstoren
 - dieren te voederen
 - dieren los te laten of uit te zetten, dit geldt ook voor vis
 - park te verontreinigen of afval achter te laten buiten de daartoe voorziene plaatsen
 - te sluijstorten, ook groenafval en zwerfvuil behoort hiertoe
 - overmatig lawaai te maken
 - te zwemmen of te baden in de vijvers
 - te vissen
 - met eender welk vaartuig of ander voorwerp de vijvers te bevaren
 - voorwerpen in het water te werpen
 - er de nacht door te brengen
 - vuur te maken
- 5.6. Het is de bezoekers van het park – behoudens toelating van het college van burgemeester en schepenen – verboden:
- dranken te verstrekken of te verkopen
 - onder welke vorm ook, leurhandel in het park te bedrijven
 - elektronisch versterkte geluidsbronnen te gebruiken behoudens voor strikt persoonlijk gebruik d.m.v. een hoofdtelefoon
 - sportmanifestaties of feestelijkheden in te richten.
- 6.3. De bezoekers mogen geen blijvende sporen nalaten in het gebied. Zo moeten bij georganiseerde activiteiten onder meer markeringen die worden aangebracht, onmiddellijk op het einde van de betrokken activiteit worden verwijderd.

Art. 7. – Aansprakelijkheid bij ongevallen

- 7.1. De schadelijder dient bij een ongeval onverwijld aangifte te doen bij de gemeente, zodat deze gebeurlijk beroep zou kunnen doen op zijn polis.
- 7.2. Het zich bevinden in of nabij bos of met bomen begroeide plaatsen bij krachtige wind en niet-toegelaten gebruik van het gebied volgens deze regeling of andere wetgeving zijn op eigen risico, zodat de beheerder niet kan worden aangesproken voor de vergoeding van de schade.

Art. 8. – Onderrichtingen

Toezichhouders zoals bedoeld in artikel 10.2. kunnen bezoekers omwille van de veiligheid, of met het oog op het bewaren van de rust, of de bescherming van de wilde flora en fauna, onderrichtingen geven. Personen moeten zich gedragen volgens deze onderrichtingen en kunnen zonnodig, desnoods met behulp van de openbare macht, uit het gebied gezet worden.

Art. 9. – Afwijkingen

- 9.1. De beheerder kan afwijkingen op de artikelen 2 tot en met 5 van deze regeling toestaan, voor zover het geen risicovolle activiteiten betreft, bedoeld in artikel 2, § 3, van het Besluit van de Vlaamse Regering van 5 december 2008 betreffende de toegankelijkheid van de bossen en de natuurreservaten. De aanvraag tot toestemming moet minstens 14 dagen van tevoren, schriftelijk of via elektronische drager worden toegezonden aan de beheerder.

- 9.2. Het college van burgemeester en schepenen kan steeds de toegang tot de gemeenteparken en de gemeentelijke speelpleinen beperken en deze voor een bepaalde duur, ter beschikking stellen van scholen, groepen of verenigingen. Diegenen, die het gebruik van parken of speelpleinen verkregen hebben, zijn verantwoordelijk voor de aangerichte beschadigingen.

Art. 10 – Handhaving

- 10.1. De handhaving van deze regeling gebeurt volgens de regels bepaald in titel XVI van het decreet van 5 april 1995 houdende algemene bepalingen inzake milieubeleid.
- 10.2. Met het toezicht op de naleving van deze regeling zijn belast: GAS ambtenaren en personen die op grond van het decreet van 5 april 1995 houdende algemene bepalingen inzake milieubeleid en zijn uitvoeringsbesluiten belast zijn met het toezicht op de naleving van de natuurbehoudswet, het bosdecreet en het natuurdecreet.

Art. 11 – Bekendmaking

- 11.1. Deze regeling wordt bij uittreksel in het Belgisch Staatsblad bekendgemaakt.
- 11.2. De gemeente houdt deze regeling ter inzage van de bevolking.

Toegankelijkheidskaart:

Kaart 28 binnen de kaartenbundel van dit beheerplan geeft de toegankelijkheidskaart conform de ANB-reglementering weer.

Bebordingsplan:

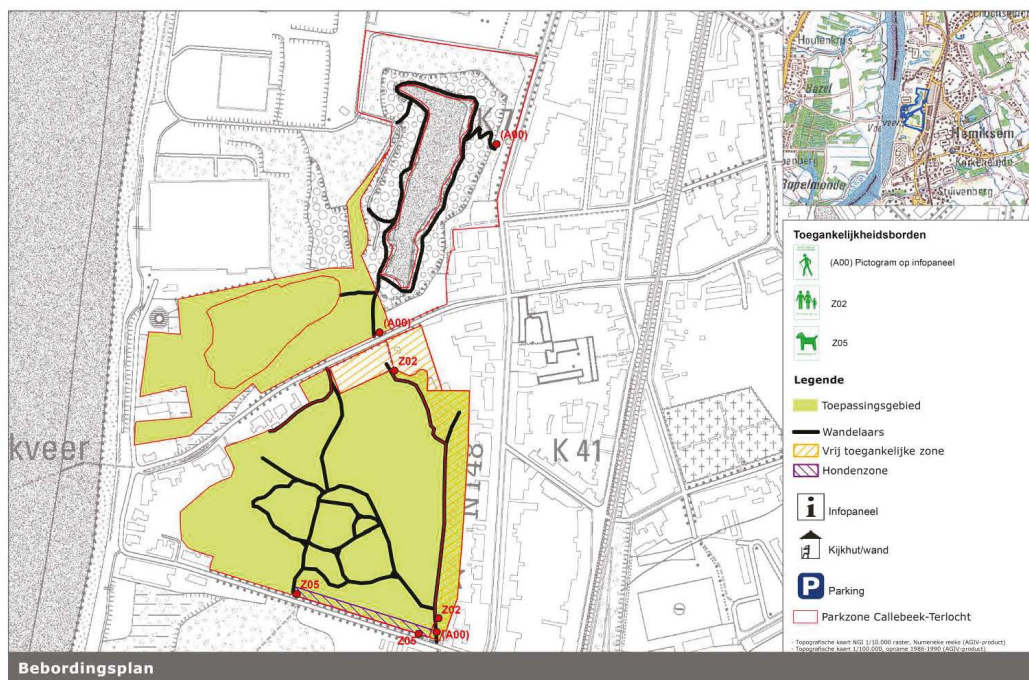
Nabij de vrij toegankelijke zone (bord Z02) en de hondenloopweide (bord Z05) komen telkens 2 borden te staan. Daar de overige delen van het park en vooral de bosbestanden binnen het park enkel toegankelijk zijn voor voetgangers volstaat het om een pictogram van bord A00 op de infopanelen te plaatsen. Het pictogram, A00, wordt op elk van de 3 infoborden verwerkt.

Benodigde borden:

Z02: 2 stuks

Z05: 2 stuks

Onderstaand vind je het bebordingsplan weer.



VII. Gebruik evenementenweide Abdijpark

1 Algemene informatie:

1.1 Ligging

Sint-Bernardusabdij 1
2620 Hemiksem

Aanduiding evenementenzone



Oranje = evenementenzone waar foodtrucks en tenten, podia en andere tijdelijke constructies opgericht kunnen worden
Groen = publiek toegankelijke delen van het park die ook gebruikt kunnen worden voor een loopparcours of dergelijke (?)

1.2 Aanwezige infrastructuur

Aan de Zuidgevel van de abdij is er een hydrant. Deze kan gebruikt worden voor watertoevoer. De organisator moet met PIDPA contact opnemen voor het plaatsen van een standpijp met teller.

De organisator dient zelf in te staan voor de elektriciteitsvoorzieningen. Er is geen werfbord voorhanden.

Verenigingen uit Hemiksem kunnen bij de Vrije tijds dienst terecht voor het huren van bepaalde toestellen. Meer info op www.hemiksem.be

1.3 Bevoegde instanties:

De gemeente Hemiksem en de Vzw Kempens Landschap beheren het parkdomein. Zij hebben het gebied in erfpacht van eigenaar Agentschap voor Natuur en Bos.

Gemeentebestuur Hemiksem
Sint-Bernardusabdij 1
2620 Hemiksem
T 03/288.26.90
E-mail: yves.peeters@hemiksem.be

Administratief centrum
Sint-Bernardusabdij 1
2620 HEMIKSEM
Tel. (03)288 26 20
Fax (03)288 26 00

BE15 0910 0008 7430

Vzw Kempens Landschap
Peredreef 5
2580 Putte
E info@kempenslandschap.be
T 0032 (0)15 22 82 33

2 Welke evenementen zijn er mogelijk :

Het abdijpark van Hemiksem is een historische site, verbonden met de als monument beschermde Sint-Bernardusabdij. Evenementen moeten de draagkracht van het park en de aanwezige natuur- en erfgoedwaarde respecteren.

Het park moet steeds toegankelijk blijven voor wandelaars en fietsers.

In de evenementenzone kunnen occasioneel hoog dynamische recreatieve activiteiten worden toegelaten voor zover ze ook een sociale en/of educatieve waarde hebben. De evenementen moeten de streekidentiteit versterken, gemeenschapsvormend zijn of culturele – of sportieve vrijetijdsbesteding stimuleren. Het evenement moet een positief imago voor Hemiksem en de abdij uitstralen.

Het aantal evenementendagen is beperkt tot 20 per jaar, waarvan maximaal 5 per maand. Evenementen met een grootschalige mobiliteitsimpact zijn slechts eenmaal per jaar toegestaan. Dergelijk evenement duurt maximaal 5 kalenderdagen. Enkel het oprichten van tijdelijke constructies is toegestaan. Met tijdelijk wordt er een periode van maximaal 14 dagen bedoeld.

Voor het gebruik van de evenementenweide moet de organisatie een aanvraag indienen via het formulier: <http://hemiksem.be/vrije-tijd/aanvraag-evenement>

De bevoegde instanties beslissen steeds welke evenementen kunnen plaatsvinden onder welke voorwaarden.

De aanvraag voor een evenement moet minstens drie maanden op voorhand toekomen bij de bevoegde diensten.

3 Voorwaarden

De openingsuren en duur van evenement worden besproken tijdens een veiligheidsoverleg.

Op weekdagen en op zondag zal het evenement uiterlijk toegestaan worden tot 00h00.

Op vrijdag en zaterdag uiterlijk tot 02h30. (muziek af om 02h00)

Afhankelijk van opgestelde constructies zal per evenement het maximaal aantal bezoekers worden vastgelegd.

Retributie/tarieven

De tarieven worden in een apart retributiereglement vastgelegd.

De inkomsten zullen verdeeld worden a ratio van 60 % voor de gemeente en 40 % voor vzw Het Kempens Landschap.

Waarborg

De aanvrager van het evenement moet een waarborg van 500 euro geven aan de bevoegde instanties. Deze wordt na het beëindigen van het evenement teruggestort indien er geen schade werd vastgesteld.

Drank en maaltijdverkoop

De aanvrager van het evenement moet zelf alle nodige vergunningen zoals een tapvergunning regelen.

Veiligheidsmaatregelen

In overleg met de bevoegde instanties wordt bekeken welke maatregelen nodig zijn voor de veiligheid tijdens het evenement. Voor evenementen met een groot aantal deelnemers dient de aanvrager een veiligheidsdraaiboek op te stellen in samenspraak met de gemeente Hemiksem, de brandweer, de politie en de hulpdiensten.

Administratief centrum
Sint-Bernardusabdij 1
2620 HEMIKSEM
Tel. (03)288 26 20
Fax (03)288 26 00

BE15 0910 0008 7430

Verzekering

De aanvrager moet de nodige verzekeringen afsluiten om eventuele kosten verbonden aan een schadevaststelling te betalen.

Taxen

SABAM-kosten, billijke vergoeding, auteursrechten e.d. zijn ten laste van de verantwoordelijke organisatie voor het evenement. Deze opsomming is niet-limitatief.

Mobiliteit

Het evenemententerrein is enkel toegankelijk voor gemotoriseerd verkeer via de Nijverheidsstraat.

De toegang tot de politiediensten en het gemeentehuis moeten steeds gewaarborgd blijven. De beklinkerde zone voor het politiebureau en het gemeentehuis moet steeds vrij blijven.

Tijdens de openingsuren van de gemeentelijke diensten moeten de bezoekersparking aan de noord-zijde van de abdij ook vrij blijven.

Overlast

Afwijkende geluidsnormen worden door de gemeente apart vergund.

De aanvrager zorgt ervoor dat ten laatste 24 uur na het einde van het evenement alle afval verwijderd is op kosten van de aanvrager. Ook afval geproduceerd door het evenement bij parkings of afval dat door de wind weggewaaid is op andere terreinen, moet ten laatste 24u na het einde van het evenement verwijderd worden.

Duurzaamheid

De organisatie zorgt maximaal voor het gebruik van recycleerbare bakers, en zorgt tevens voor mogelijkheden om afval selectief te sorteren. De organisatie moet een afvalplan voorleggen.

Namens de gemeenteraad

(get.) Luc Schroyens
secretaris

(get.) Luc Bouckaert
burgemeester-voorzitter

Voor eensluidend uittreksel

Luc Schroyens
algemeen directeur

Luc Bouckaert
burgemeester-voorzitter

Administratief centrum
Sint-Bernardusabdij 1
2620 HEMIKSEM
Tel. (03)288 26 20
Fax (03)288 26 00

BE15 0910 0008 7430